

• 教育研究 •

对省部共建高校发展定位的思考

张主社, 吕宏伟

(山西大学 省部共建工作办公室, 山西 太原 030006)

摘要: 省部共建是旨在调整我国高等教育结构和布局, 推动中西部高等教育发展的一项重大举措。通过对目前 13 所省部共建高校有关数据的分析, 从学科建设、区域作用发挥、重点建设地位等对省部共建高校的发展定位进行思考, 提出政府对省部共建高校实施重点建设的必要性和可行性, 以全面推动省部共建高校的可持续发展。

关键词: 省部共建; 发展; 定位

中图分类号: G640

文献标识码: A

文章编号: 1000- 5935(2007)06- 0088- 06

2004年2月23日, 河南省人民政府同教育部共建郑州大学协议的签署, 拉开了省部共建高校建设发展的历史进程。迄今为止, 短短两年多的时间, 教育部已同中西部 12 个省(区、兵团) 签署共建郑州大学、新疆大学、云南大学、广西大学、内蒙古大学、石河子大学、西藏大学、宁夏大学、青海大学、南昌大

学、贵州大学、山西大学、河北大学的协议。同时, 为体现政治与历史方面的重要意义, 还与陕西省、湖南省、吉林省分别签署了重点支持建设延安大学、湘潭大学、延边大学的协议(本文所称“省部共建高校”, 未涵盖上述三所高校)。目前, 省部共建高校主要情况如表 1 所示:

表 1 省部共建高校部分情况汇总

院校名称	性质	建校时间	学科门类	本专 科生 数	研 究 生 数	研 究 生 比 例	博 士 点	硕 士 点	国 家 重 点 学 科 数	国 家、 教 育 部 重 点 实 验 室、 工 程 中 心、 人 文 社 科 基 地 数
郑州大学	211	1956	11	29 423	6 639	18. 41%	72	218	2	5
新疆大学	211 西部重点建设	1924	9	19 000	2318	10. 87%	12	77	2	5
云南大学	211	1922	9	22 000	5 610	20. 32%	50	151	2	3
广西大学	211	1928	8	19 879	4 326	17. 87%	6	80	2	4
内蒙古大学	211	1957	9	11 796	2 233	15. 92%	19	92	2	3
石河子大学	西部重点建设	1949	10	18 209	1 049	5. 45%	3	31	0	3
西藏大学	西部重点建设	1952	8	3 345	29	0. 86%	0	8	0	2
宁夏大学	西部重点建设	1958	9	17 800	1 000	5. 32%	3	48	0	4
青海大学	西部重点建设	1958	5	10 616	144	1. 34%	2	13	0	1
南昌大学	211	1940	10	37 000	5 000	11. 90%	25	174	2	4
贵州大学	211 西部重点建设	1902	11	42 144	3 030	6. 71%	9	132	0	3
山西大学	省属重点综合	1902	11	15 683	4 000	20. 32%	48	137	2	5
河北大学	省属重点综合	1921	10	39 551	3 501	8. 13%	12	127	0	1

(以上数据根据截止 2006 年 9 月各高校主页数据汇总整理)

省部共建高校经过多年的发展和积淀, 形成了“办学历史悠久, 地域特色鲜明, 办学实力较强, 区域

影响突出”的特点, 成为地方高等院校的优秀代表。但是长期以来, 由于中西部地区自身经济发展等方

收稿日期: 2007- 05- 17

作者简介: 张主社(1966-), 男, 山西临猗人, 山西大学省部共建工作办公室主任, 研究方向为高等教育学;

吕宏伟(1974-), 男, 山西保德人, 山西大学省部共建工作办公室副主任, 研究方向为高等教育学。

面因素的限制,以及缺乏宏观统筹和办学规划方面的指导,严重制约着这些高校的发展,同时也造成我国整个高等教育发展的结构性偏差。省部共建这一重点建设模式的实践,使地处中西部地区的共建高校纳入到国家高等教育高层次发展的范畴,是政府落实科学发展观的重大举措。在这一过程中,分析和研究省部共建高校的发展定位,进一步明确其在整个高等教育系统的地位层次以及在区域社会发展中的任务和作用,对于推动省部共建高校的可持续发展,具有十分深远的重要意义。

一 共建高校学科建设的定位

学科发展的层次和水平是大学层次分类的一个决定性的判据,^[1](P168)其中,博、硕士学位授予点的拥有量以及科学研究水平则是衡量学科建设水平两个具有重要显示度的关键因素。根据这两个因素,把我国大学大致划分为研究型大学、教学研究型大学、本科教学型大学和高职高专等几类。其中,关于教学研究型大学,有的学者将其界定为“能够授予博士学位但数量相对较少的高校和能够授予硕士学位的高校,其研究生与本科生的比例大于 1:3 的大

学”^[2](P10);有的学者将其界定为“建校 40 年以上的历史,年授予博士学位 10 个以上,硕士学位 200 个以上,年科研经费不少于 5 千万,在校生规模不低于 6 000 人,在校研究生比例超过 15%”^[3](P145)的大学。这一分类大体相当于美国大学卡内基高等教育机构分类法中的研究 II 型大学。他们主要以教学为中心,积极开展科学研究,以本科教育为主,适度发展研究生教育;其中部分院校本科生教育和研究生教育并重,为社会培养高质量的专门人才。

对照共建高校的具体情况,在学科建设方面,共建高校中拥有博士学位授予权的院校占 92.3%,拥有硕士学位授予权的单位则达到 100%;同时拥有较为成熟和一定规模的研究生教育。其中郑州大学、云南大学、广西大学、山西大学等高校的研究生规模和比例已达到或接近国内重点高校的水平(2005 年直属高校平均研究生比例为 28.34%,其中研究生比例在 20% 以下的高校占 1/3),而且,在确立为省部共建高校以后,各高校十分注重研究生教育的发展,如图 1 所示,共建高校,特别是原先研究生教育规模较小的高校,更表现出强劲的发展态势。

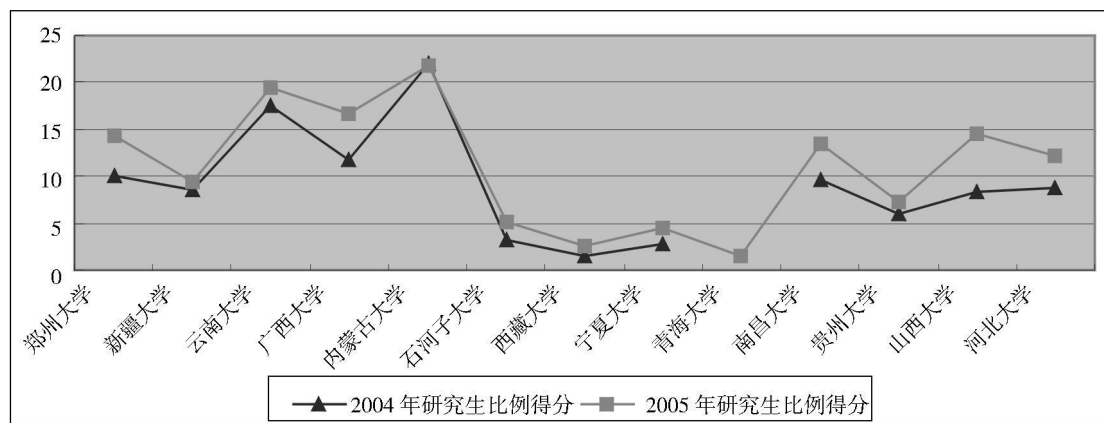


图 1 共建高校 2004、2005 年研究生比例得分对比

(数据来源于网大排名: <http://rank2005.netbig.com/cn/rnk1-04.htm>)

在科研力量方面,共建高校半数以上拥有国家重点学科,百分之百拥有国家或教育部重点实验室、人文社科基地或工程研究中心其中之一或更多,拥有专职院士的院校占 38.46%,多数学校还拥有“长江学者”、“国家有突出贡献专家”、“国家百千万人才工程入选者”、“享受政府津贴专家”、“教育部骨干教师”等高素质人才,师资队伍具有相对较强的优势。在“网大”中国大学排行榜(2005 年)公布的 369 所高校学术成果得分排名中,有 12 所共建高校上榜,其中排名前 200 位的学校有 8 所,占 61.5%^[4];在武

书连先生中国大学分类研究中,除第一梯队所列 40 所研究型大学外,在 93 所研究教学型大学当中,河北大学、南昌大学、广西大学、内蒙古大学、郑州大学、山西大学 and 新疆大学 7 所高校榜上有名,占共建高校的 53.8%^[5]。同时,对于带有浓厚区域性色彩的学科和研究方向而言,共建高校更是有着得天独厚的研究条件,例如云南大学重点培育民族学、高原山地生态与生物资源学、天然药物与生化药学等特色学科,培育和涌现出大批科研成果;西藏大学集中力量办好具有民族特色、西藏区域特色的学科专业,

使一批特色优势学科达到国内先进水平。

综合以上情况, 尽管省部共建高校之间的实力水平还存在一定的差异性, 但考虑到地区差别, 就其整体性、相对性和发展性而言, 以及教育部对共建高校在高等教育结构布局中的要求来看, 为有效发挥共建高校的辐射、带动作用, 共建高校的发展目标, 应定位于教学研究型大学这一层次。

二 共建高校区域作用的定位

区域性是共建高校特质所在, 分析共建高校在其所在区域内层次定位, 是实施共建战略, 带动区域发展, 实现高等教育合理布局的重要依据。

(一) 共建高校对区域高等教育的影响和带动日益明显

下图 2 是部分共建高校博士点所占比例同区域

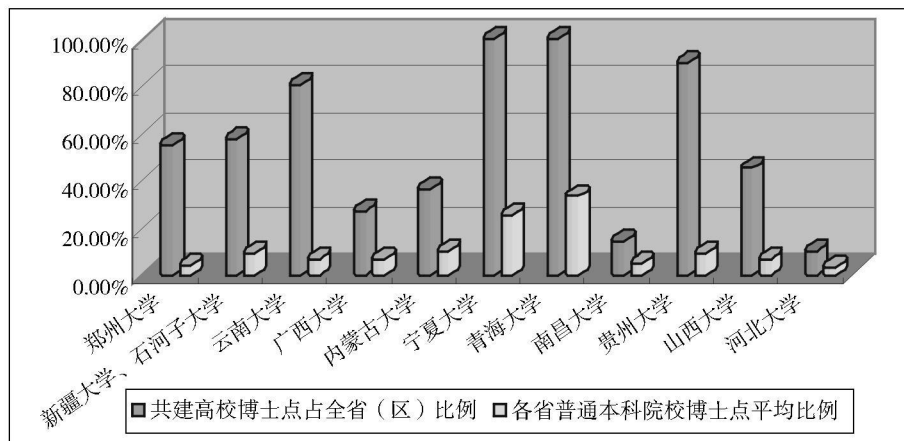


图 2 共建高校博士点占全省(区)比例示意图

(院校数统计截止 2005 年 5 月, 博士点数统计截止 2005 年 9 月)

(二) 共建高校对地方经济建设和社会发展发挥重要的支撑作用

中西部高等学校是中西部地区小康社会建设和现代化建设的重要力量, 而共建高校则更是凭借其人才培养和科学研究方面的优势, 成为中西部经济社会发展的重要领跑者。如南昌大学积极与地方政府和企业签订合作协议, 近两年来, 学校承担横向科研项目 175 项, 横向科研经费达 8 639. 09 万元; 云南大学继 1998 年拥有自主知识产权的“云大科技”成功上市, 成为全国第 8 家拥有上市公司的高校之后, 又先后组建了一批在生物技术、微生物发酵工程、新药开发、新材料研究等领域的高科技产业; 截止到 2005 年底, 新疆大学科技园区企业共计 55 家, 总收入突破 1. 5 亿元, 上缴税金 500 余万元, 成为五个少数民族自治区中唯一的国家大学科技园; 西藏大学成功研发出全藏文界面、具有完整藏文输入输出功

内普通高等院校博士点平均比例的对照分析。显而易见, 共建高校博士点比例远远超过区域内平均水平且占据绝对优势。不仅如此, 就衡量高校发展的任何一项基本指标而言, 共建高校都处在区域内高等院校的第一兵团。由此决定了区域内的高层次人才培养和高水平科学研究也必然集中在这一群体。由长期历史积淀和不断优胜劣汰的发展而造就的教育资源优势, 加之被纳入国家高等教育高层次建设范畴之后的进一步发展, 共建高校必将在超前的办学理念、先进的管理模式、科学的规划方案、优秀的大学文化、精干的师资队伍、统筹的校园建设、和谐的环境氛围以及丰硕的教学科研成果等各方面, 对区域内其他高校起到更为重要的引领和示范作用, 从而带动本区域高等教育质量的大幅度提升。

能和藏文短发收功能的藏文无线通信终端, 并注册成立了“西藏岗青藏文软件科技有限公司”, 与企业积极开展横向合作与交流; 山西大学以本省区域经济社会发展的重大需求为导向, 在涉及全省八大支柱产业煤化工、资源环境保护与治理、信息工程、制药工程、文化建设等领域, 组建了特色鲜明的七个学术创新平台和十支创新团队。共建高校以服务求支持, 以贡献求发展, 通过其对地方经济建设和社会发展的引领, 在国家科技创新体系的构建中, 充分发挥着生力军的重要作用。

(三) 共建高校自身的发展符合教育主管部门“择优”的原则要求

省部共建战略的实施, 就是要选定“办学历史悠久、基础较好、特色鲜明、在国内外有一定影响, 在国家高等教育布局中具有重要作用和特殊区域地位”的地方所属高校给予重点建设, 以促进其对区域经

济建设、科技进步和社会发展的有力支撑,缩小中西部高等教育之间差距,推动全国高等教育的协调发展。共建高校能够在本区域脱颖而出,独树一帜,说明其在相当程度上符合了教育主管部门实施共建战略的客观要求,具备了相当的发展潜力,从一个侧面彰显了共建高校在区域内的重要地位和积极作用。

因此,共建高校虽然大多地处中西部经济欠发达地区,高等教育发展水平滞后,但相对而言,共建高校在区域内则占据强势,无论对区域内高等教育的带动和引领,还是对经济发展与社会进步的推动,共建高校都处于领头雁的重要位置。在今后的发展过程中,共建高校必须对此要有更加明确的认识,把事业的发展同区域高等教育事业的跨越紧密联系起来,同区域经济社会的腾飞紧密联系起来,这不仅是共建高校鲜明特色的体现,更是共建高校发展的重要基石。

三 共建高校建设地位的定位

对共建高校进行重点建设,是国家和地方政府职责所在。其中,对共建高校建设地位的明确,是对共建高校进行重点投入和重点支持的基本前提。

(一)重点建设共建高校是对“211工程”有益的、必要的补充

“211工程”和“985工程”是新时期科教兴国战略的重要组成部分。其中,“211工程”的目标主要包含三个层面:一是“有若干所高校和部分重点学科,在教育质量、科学研究和管理等方面接近或达到世界先进水平,能与国际上著名大学和较先进水平的实验室相比拟”;二是“有一批高等学校和重点学科点的教学科研水平及条件,在原有基础上有较大的提高,在国内达到先进水平,在某些方面有一定的国际影响”;三是“根据合理布局和行业、地区发展的需要,选择一部分高等学校进行重点建设,使其教学、科研能力显著增强,达到本行业、地区的先进水平”。

目前,在省部共建高校当中,已经成为“211工程”立项单位的高校有7所,占总数的53.8%,其他非211共建高校也均为省属重点院校或西部重点建设院校。根据共建高校的现状,经过一段时间的支持和建设,绝大多数共建高校的办学实力都可以同“211工程”第二、三层次的建设目标要求相吻合,特别是对第三层面的建设目标更为贴近。同时,如果说“211工程”更多体现高校实力和水平的話,那么,重点建设共建高校则是在坚持实力水平的基础上,

一定程度上更多体现了区域公平和合理布局,成为“211工程”有益的、必要的补充。因此,对省部共建高校的重点建设,应当将其提升到与“211工程”建设同等的地位去认识和对待。

(二)中西部地区的战略地位决定了对共建高校的重点建设事关全民族的发展兴衰

13个省部共建高校覆盖了全国5个少数民族自治区、7个中西部经济相对落后的省份,总面积633.35万平方公里,占全国国土面积的65.32%,总人口达4.3亿。三代党和国家领导集体历来十分重视中西部地区的战略地位和重要作用,当前,随着西部开发、中部崛起、东北振兴、东部跨越战略的实施,东中西互动、优势互补、相互促进、共同发展的新格局正在中国960万平方公里的土地上形成。在这一进程中,省部共建高校更将担负起神圣的重要使命。

重点建设共建高校,发挥共建高校在人才培养、科学研究和社会服务方面的职能,从政治角度看,有利于增强中华民族的凝聚力和向心力,巩固社会稳定和边疆安宁;从经济角度看,有利于特色科技成果的涌现和转化与区域经济协调发展,全面推进小康社会建设;从文化角度看,有利于保护和开发民族区域文化,促进先进文化的传承和发展;从教育角度看,有利于地方高等教育水平的整体提升,促进中西部区域创新体系的构建;从军事角度看,有利于抵御“分化”、“西化”,为边防军事提供强有力的后方保障和智力支持。

可以说,没有中西部地区高等教育的现代化,就不会有中西部地区经济社会发展的现代化;没有中西部地区的现代化,就不会有全中国的现代化。2006年3月《国务院进一步推进西部大开发的若干意见》指出:要把优先发展教育作为基础性、战略性的任务来抓。因此,对中西部高等教育、特别是对省部共建高校进行重点建设和重点支持,关乎国计民生,关乎民族发展,功在当代,利在千秋。

(三)长期以来的非均衡发展使共建高校的重点建设更具有紧迫性和艰巨性

世界银行和联合国教科文组织高等教育与社会特别工作组编写的《发展中国家的高等教育:危机与出路》一书中指出:“省级的和地区的大学为国家培养了大部分毕业生,它们处于高等教育扩充的中心。”从全国情况来看,仅2003年,全国地方院校在校本科生人数达460.71万人,占当年全国本科在校人数(629.2万人)的73.2%,是当年中央部委属院校本科在校招生人数的(136.52万)的3.37倍。长期以

来,面对高等教育异常激烈的竞争,中西部地区高校一直处于“负重赶超”的境地,尤其是作为地方高校“旗帜性”标志的共建高校,更是不敢有丝毫的懈怠,背负着极其沉重的发展压力。

然而,区域间的非均衡发展,使得共建高校所在地区的高等教育资源竞争力每况愈下,呈现出较为

明显的“马太效应”。目前,占全国 4/5 多国土面积的中西部地区只有占全国不到 1/3 的教育部直属高等院校,且主要集中在少数几个中西部经济较为发达的省份和城市,对中西部高等教育的引领和示范作用发挥得并不明显。另一方面,如图 3 所示,各省人均财政收入与普通高校生均预算内公用经费基本

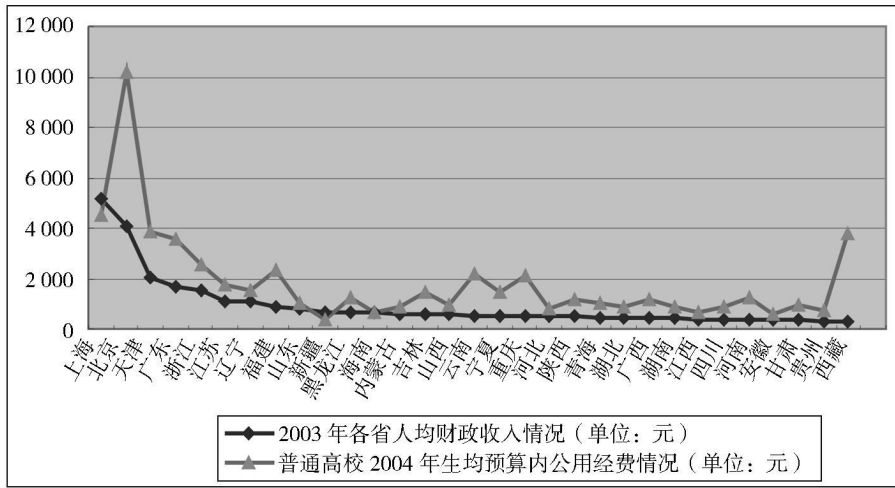


图 3 各省财政收与生均公用经费数据对比

(以上数据来源:财政部网站 <http://www.mof.gov.cn/news/uploadfile/yusuan0023.xls>, 中国教育和科研计算机网站 <http://www.edu.cn/20051231/3168751.shtml>)

呈正相关关系,地方财政状况直接影响着地方高校的经费投入。共建高校的主要经费来源于地方政府,但省部共建高校所在区域财政收入排名不容乐观。根据各省 2003 年各省人均财政收入排名,除新疆、内蒙古、山西三省外,其余共建高校所在的省(区)排名均在后 50%。尽管作为地方重点建设的高校,共建高校得到地方政府的支持相对较多,但支持的绝对量与国内许多重点院校相比仍然偏低。与

此同时,由于地理位置的闭塞、思想观念的落后、师资的匮乏、科研实力的差距以及周边经济生态的脆弱,共建高校对纵、横向科研经费的争取以及经费自筹的能力也十分薄弱。办学经费的紧张直接引发了诸如“人才流失严重”、“公共服务体系滞后”、“科研竞争力难以提升”等一系列问题的产生,特别是拔尖人才的异常匮乏(见表 2),严重制约着共建高校的进一步发展。

表 2 共建高校拔尖人才数占全国高校总数比例

项目	院士人数 (截止 04 年)	跨世纪优秀人才计划 入选人数(截止 04 年)	国家杰出青年 基金人数(截止 05 年)	全国优秀博士论文 入选数(截止 06 年)
13 所共建高校总数	8	3	5	2
全国高校总数	575	768	925	642
百分比	1.39%	0.39%	0.54%	0.31%
备注	郑州大学 3 云南大学 1 内蒙古大学 1 山西大学 1 河北大学 2	云南大学 1 宁夏大学 1 山西大学 1	郑州大学 3 广西大学 1 山西大学 1	内蒙古大学 1 山西大学 1

共建高校的发展成就为其进一步提升层次、更好地为区域发展服务奠定了重要基础,但长期的历史欠账,又使重点建设共建高校的工作显得尤为紧迫和艰巨。对共建高校的建设发展,是优化我国高

等教育结构和布局,实现优质教育资源共享的一项重大战略性任务,完成这一任务,既需要共建高校自身的不断努力,更需要中央和地方政府加强宏观调控,坚持统筹协调,把对中西部高等教育质量的提

升,特别是把共建高校的建设放在优先考虑、重点发展的层面,以实现共建高校的历史性跨越,推动中西部地区乃至全国高等教育事业全面、健康地发展。

参考文献:

- [1] 宣 勇. 大学组织结构研究[M]. 北京: 高等教育出版社, 2005.
[2] 许智宏. 中国高等教育发展的目标定位与大学特色的形

成和发展战略, 大学校长视野中的大学教育[M]. 北京: 中国人民大学出版社, 2004.

- [3] 马陆婷. 高等学校的分层与管理[M]. 广州: 广东教育出版社, 2004.
[4] 中国大学排行榜(2005)——学术成果排行[OL]. <http://rank2005.netbig.com/cn/rnk-1-03.htm>.
[5] 武书连. 再探大学分类[J]. 科学与科学技术管理, 2002 (10): 27.

Reflections on the Developing Orientation of the Joint Construction of Colleges and Universities by Provinces and the Ministry of Education

ZHANG Zhu-she, LV Hong-wei

(*Office of the Joint Construction by Provinces and the Ministry of Education, Shanxi University, Taiyuan 030006, China*)

Abstract: Joint construction by provinces and the Ministry of Education is aimed at adjusting the structure and layout of the higher education in our country, and is a significant measure for promoting the development of the higher education in the middle and western area. By analyzing the concerned data of the present 13 colleges and universities jointly constructed by provinces and the Ministry of Education, this article makes reflections in three aspects on the developing orientation of the joint construction: construction of disciplines, exertion of district functions, and status of stress construction. It comes up with the necessity and feasibility for the government to implement the stress construction in order to roundly promote the sustainable development of the joint construction.

Key words: joint construction by provinces and the Ministry of Education; development; orientation

(责任编辑 李雪枫)